

Uddannelsesplan for Børneskolen Bifrost

En praktikskoles uddannelsesplan skal godkendes på baggrund af kvalitetskrav. I bekendtgørelse om uddannelsen til professionsbachelor som lærer i folkeskolen omhandler § 13 praktikskoler. Der står:

*”§ 13. Professionshøjskolen godkender de praktikskoler, der indgår i praktiksamarbejdet, på grundlag af kvalitetskrav, som professionshøjskolen har udarbejdet.
Stk.2. Praktikskolen udarbejder en uddannelsesplan for praktikken i overensstemmelse med kompetencebeskrivelsen for den pågældende praktikperiode.
Professionshøjskolen skal godkende uddannelsesplanen.”*

Bifrost er en pædagogisk profilskole**Børneskolen Bifrost er en skole**

- hvor børnene kan udvikle sig til kloge og handledygtige mennesker, dvs. mennesker som har livsmod og livsglæde
- hvor børnene får indsigt i naturens og kulturens sammenhænge, så de kan være med til at handle ansvarligt og realisere et godt liv både nu og i fremtiden
- der respekterer det enkelte menneskes ret til det bedst mulige liv i forhold til både forudsætninger og fællesskabet.

Værdierne

Æstetik (forstået som involvering og kvalitet)
Dialog og åbenhed
Nærvær og samvær
Selvforvaltning og medbestemmelse
Udfordring og refleksion
Professionalisme

Børneskolen Bifrost arbejder med...

- aktiv involvering
- sammenhæng mellem ”mig og verden”
- det at kunne forestille sig, at ting kan forandres
- med udgangspunkt i at være formålsrettet – være målrettet
- at forstå, at vi som mennesker er med til at skabe verden, os selv og vor egen personlighed
- at erkende at man er hovedaktør i sit eget liv
- livsglade mennesker, der har livsmod og livsvilje

Børneskolen Bifrost bygger på...

- glæde
- sanselighed
- omverdensforståelse
- fantasi
- nysgerrighed
- ’hånd og ånd’ – tanke og handling i forening
- mangfoldighed og virksomhed
- tid og rum
- medansvar og medbestemmelse

Profil – lærings syn

Den pædagogiske udfordring ligger i ikke at begrænse børnenes muligheder for læring og dermed alsidig udvikling. Børn er af natur nysgerrige. De har lyst, mod og vilje til at udforske og dermed blive klogere på sig selv og deres omverden. Menneske- og lærings synet på Bifrost tager afsæt i glæden ved at være, opleve, undre sig, lære og skabe, vi har således et dannelsesideal.

Mennesket søger efter sammenhæng og mening.

Undervisning i fagrækken referer derfor til et overordnet emne, da virkeligheden netop ikke er opdelt i fag. Æstetiske læreprocesser tager således udgangspunkt i involvering og mening og udvikler på samme tid både bløde og hårde kompetencer. Der lægges lige vægt på viden, færdigheder, værdier og holdninger i læreprocesserne.

Omdrejningspunkterne i 'den kvalitative læreproces' er **oplevelse, dialog, det gode arbejde** som rummer bevidsthed om alle faser fra idé, beslutning, planlægning, udførelse, formidling og ikke mindst refleksion og værdsættelse – og **nødvendig indsigt** inden for områderne natur og kultur/ samfund.

Mennesket er på forskellig vis medskaber af store og små fællesskaber. Når vi erkender, at vi med vores tænkning og handling er med til at skabe fremtiden, kan vi tage stilling til, hvordan vi træffer de bedst mulige og bæredygtige beslutninger indenfor både natur- og kulturområdet.

Barnets selvværd og kompetence til at være et aktivt ansvarligt menneske skabes af personlig erfaring og indsigt – guidet af kompetente voksne. En undrende, spørgende og undersøgende tilgang på livets vej. Vi betyder hver især noget – og er en del af et større fællesskab.

Se film om Bifrost på www.bifrostintro.dk og Børneskolen Bifrosts Facebook.

Se fx yderligere på bifrost.dk

"Værdier for Børneskolen Bifrost"

"Visionen for Børneskolen Bifrost"

"Virksomhedsplanen for Børneskolen Bifrost"

"Alsidig udvikling - lærernes fokus"

"Struktur og organisering på Bifrost"

Omdrejnings punkter i den kvalitative læreproces, jf. pæd. profil:

"Emneinformation", der præsenterer formål og indhold om emnerne på alle trin jf. helhedslinjen

"Demokratisk handlekompetence på Bifrost"

"Æstetiske læreprocesser på Bifrost – At sige ja"

"Det gode arbejde på Bifrost – fra yngste til ældste"

"AHA... Resonansbund for evaluering på Bifrost"

"Arbejdsmodel for yngste og mellemtrin på Bifrost"

"Arbejdsmodel for ældste trin på Bifrost"

Konkrete eksempler fra hverdagen

Eksempler på formål, mål, opgaver og evaluering fra fag i Naturvidenskab – Humanisme og Praktisk-musisk hovedområder, se under fanen 'Selvevaluering'

Se yderligere på den officielle Facebook-gruppe for Bifrost

De fag-faglige fag

I de fag-faglige timer skelnes mellem faste skemalagte fag og aktuelle fag med periodevis læsning.

Yngste trin – faste fag-faglige timer

Dansk, engelsk, matematik, idræt, musik, krop & bevægelse

Mellemtrin – faste fag-faglige timer

Dansk, engelsk, matematik, idræt, musik

Ældste trin – faste fag-faglige timer

Dansk, engelsk, tysk, matematik, fysik/kemi, idræt, musik (6. kl.)

De aktuelle fag-faglige timer læses, når det er relevant i forhold til trinnets emne. Det er fx håndværk og design, billedkunst, madkundskab, samfundsfag, historie, biologi, geografi, kristendomskundskab. Indholdet i fagene matcher ministeriets beskrivelse af Fælles mål.

De tværfaglige fag

Den tværfaglige undervisning og –læring kaldes på yngste- og mellemtrin 'værksteder' og på ældste trin 'projekt'. Her anvendes færdigheder og viden fra hele fagrækken.

Til samtlige undervisningsforløb udarbejdes undervisningsplaner med beskrivelse af formål, fag-faglige mål, bløde kompetencer (personlige og sociale kompetencer), struktur og evaluering.

Børneskolen Bifrost

- ser sig selv som uddannelsessted – for børn og voksne
- er indstillet på et forpligtende samarbejde om praktikvirksomhed
- samarbejder med læreruddannelsen om kvalitetssikring praktikken som læringsrum
- udpeger en praktikkoordinator eller anden ansvarlig for praktik på skolen (Trinkoordinator)
- tilstræber, at de konkrete praktiklærere har linjefagskompetence eller tilsvarende kompetence i de studerendes praktikfag samt er opkvalificeret i forhold til praktiklæreropgaven

Bifrost som uddannelsessted

Skolens adresse:

Kaj Munks Vej 5, 7400 Herning

info@bifrost.dk

9721 3611

www.Bifrost.dk og Facebook, se Børneskolen Bifrost

Bifrost ligger i byens øst-del, ca. 20 minutters gang fra banegården/busstationen – og byens centrum.

HerningCentret ligger 5 minutters gang fra Bifrost.

Mindeparken, en stor offentlig park, ligger 2-3 minutters gang fra Bifrost.

Et stort naturområde med mose og park ligger ca. 15 minutters gang fra Bifrost.

Ugentlig undervisning finder sted i tidsrummet kl. 8-14 for alle børn, uanset på hvilket klassetrin, de går. Der kan forekomme 7. time i 7. klasse, jf. konfirmationsundervisning

Klasserne er opdelt i trin (afdelinger), hvortil lærerne også primært er knyttet:

Yngste 0.-1.-2. klasse
Mellem 3.-4.-5. klasse
Ældste 1 6.-7. klasse og
Ældste 2 8.-9. klasse

Alle børn fra 0. – 9. klasse kan blive i SFO efter skoletiden kl. 14. Der lukkes kl. 17.

Der går ca. 200 børn på Bifrost.

Vi skelner mellem fag-faglig og tværfaglig undervisning.

Praktik på Bifrost

Praktikken tager udgangspunkt i planlægning for skoleåret, med mindre andet aftales.

Se i det hele taget i Praktikhåndbogen for uddybning og herunder bilag mht. vejledninger og eksempler.

Vi kan måneder og år før praktikken aftale, hvilke klasser og fag praktikken skal foregå i.

Konkret mht. skema er årsrytmen:

- 1. skema fra første skoledag i august til efterårsferien
- 2. skema fra efterårsferien til 1. april
- 3. skema fra 1. april til sommerferien

Aftale mht. konkret mødetid kan således først ske cirka en måned før nyt skema.

Indhold i Uddannelsesplanen nedenfor

- Praktikansøgning modtages hele året
- Praktikansvarlig vælges
- 1. Arbejdsplanen
- 2. Det konkrete arbejde med kompetencemål
- 3. Forventninger til hinanden – vejledning: studerende, skolen, rammer
- 4. Bedømmelse
- 5. Praktislæreren og den praktikansvarlige
- Plan for praktik på niveau 1
- Plan for praktik på niveau 2 - 2. årgang
- Plan for praktik på niveau 3 – Afsluttende praktik

Praktikansøgning sendt til Bifrost

Ansøgninger behandles efterhånden, som vi modtager dem.

Navn og kontaktoplysninger til praktikansvarlig:

På Bifrost tager engagerede og professionelle lærere deres vejledningsforpligtelse alvorligt, og de studerende vil derfor blive mødt med krav og udfordringer, der rykker dem. I det hele taget er alle ansatte på skolen hjælpsomme og imødekommende.

Vi forventer, at de studerende deltager i skolens liv på samme vilkår som lærerne.

1.Arbejdsplanen - OBS: skemalægning med tre periode i løbet af skoleåret

Modtages forud for praktikken.

Praktiskema:

	Mandag	Tirsdag	Onsdag	Torsdag	Fredag
1.modul kl. 8-9.30					
Frugtpausen Kl. 9.30-10					
2.modul kl. 10-11.30					
Frokostspisning på yngste kl. 11.30-11.50					
3.modul Kl. 12.30-14					

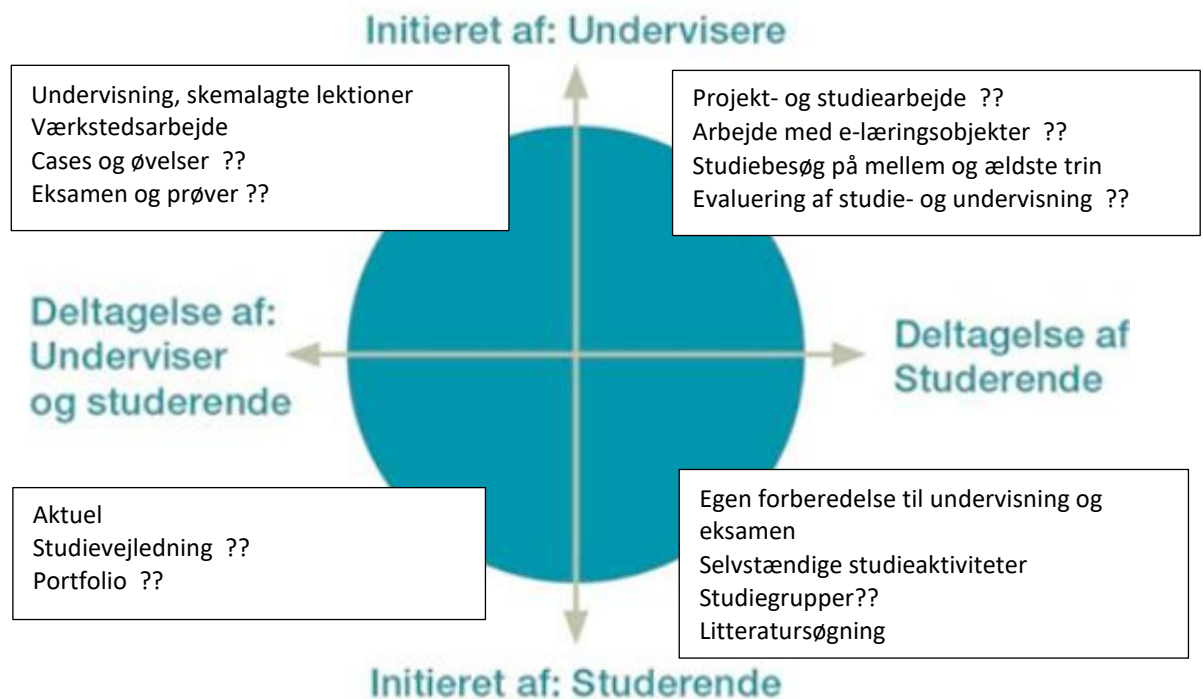
Skemaet skal afspejle en fuldtidslærers arbejdsuge.



Ugentlig timetal 37 timer fordeles på fire kategorier:

- Kategori 1 "Deltagelse af undervisere og studerende, initieret af underviseren":**
- Den faste lærer underviser. Den studerende observerer eller støtter 'timen'
 - Forelæsninger, holdundervisning, vejledning, rammesætning af studieaktiviteter mv.
 - Fælles forberedelse og efterbehandling
 - Vejledning, feedback, feedforward
 - Deltagelse i møder fx lærermøder, trinmøder, pæd.udv.møde
 - Deltagelse i studietur, udflugt o.l.
- Kategori 2 "Deltagelse af studerende, initieret af underviser":**
- I projekt- og værksteds- og gruppearbejde
 - Vejledningstimer m. praktiklærere og evt. læsevejleder eller anden fkt.lærer
 - Vejledningstime m. skoleleder
 - Studiebesøg, feltstudier
 - Evaluering af studie- og undervisning
 - Deltagelse i lektiehjælp
- Kategori 3 "Deltagelse af undervisere og studerende, initieret af studerende":**
- Udarbejdelse af oplæg til 'trepartsamtale'
 - Debatarrangement
 - Egen opsamling af gruppearbejde
 - Studievejledning
 - Formulering af fokuspunkter mhp. praktiklærerens observation af undervisning
- Kategori 4 " Deltagelse af studerende, initieret af den studerende":**
- Faglig og didaktisk opkvalificering – på baggrund af praksis/analyse
 - Egen forberedelse til undervisning, vejledning og eksamen
 - Gensidig vejledning og feedback
 - Arbejde med mål og progression i praktikken





Den studerende skal have en ugeplan, der svarer til en fuldtidsstilling

Arbejdstidsaftale på Bifrost, uddrag:

Typisk ikke-klasselærer 24 lektioner/uge = 18 timer

Forberedelse er 400 egentimer delt med 40 skoleuger = 10 timer/uge, dvs. 2 timer dagligt

Dertil kommer diverse møder: Trinmøder, lærerrådsmøder, fagudvalgsmøder, forældremøder, pædagogisk udvikling mm.

1 modul er 90 minutter kombineret med 12 pause/klar/afrunde minutter før/efter = 1,9 time

Praktikantens valg af fag/moduler: - konkret udregning af tid



2. Overvejelser bag valg af kompetencemål, jf. det endelige praktikskema

Kompetencemål:

- **fokus på undervisning:** I linjefag
- **vejledning:** før praktikperioden og løbende
- **observation:** i "egne klasser" inden selvstændig undervisning
- **progression igennem praktik-perioden:** Selvskabt materiale
- **tildeling af timer i de studerendes undervisningsfag:** ja
- **tilknytning til team:** ja, yngste trin, dvs. 0.-1.-2. klasse, såvel fast børne- som lærergruppe
- **tilknytning til en praktiklærer eller flere:** Hovedansvarlig praktiklærer
- tilknytning til en bestemt afdeling
- **hvilke møder deltages i:** ugentlige trinmøder, pædagogisklørddag, lærermøde
- **den studerende som del af praktikgruppe eller alene:** alene
- osv.

Her fremgår de overordnede kompetencemål for praktikken:

	Kompetenceområde	Kompetencemål	Skolens indsats
Didaktik	Didaktik omhandler målsætning, planlægning, gennemførelse, evaluering og udvikling af undervisning, herunder læringsmålstyret undervisning.	Den studerende kan i samarbejde med kolleger begrundet mål-sætte, planlægge, gennemføre, evaluere og udvikle undervisning.	Praktiklæreren vil med udgangspunkt i egen lærerpraksis støtte den studerende i udformning af undervisningsplaner med tydelige og synlige læringsmål. Praktiklæreren vil via systematisk observation af de studerendes undervisning udpege centrale iagttagelser og vejlede under hensyn til praktkniveau. Praktiklæreren vil i vejledningstimerne vejlede på basis af de studerendes refleksioner og de observationer, der er foretaget. Praktiklæreren vil give feed back på den enkelte studerendes mål for didaktikken

Klasseledelse	Klasseledelse omhandler organisering og udvikling af børnenes faglige og sociale læringsmiljø	Den studerende kan lede undervisning samt etablere og udvikle klare og positive rammer for elevernes læring, og klassens sociale fællesskab	Praktiklæreren vil med udgangspunkt i egen lærerpraksis demonstrere, hvordan vedkommende selv organiserer og rammesætter sin undervisning i praksis i en klasse med elever med forskellige forudsætninger. Praktiklæreren vil i forbindelse med forberedelse og vejledning støtte den studerende i at sætte rammer for sin egen undervisning i klassen både mht. at sikre arbejdsro og læringsudbytte. Praktiklæreren vil informere de studerende om klassens regler og rutiner. Praktiklæreren vil give feed back på den enkelte studerendes mål for klasseledelse
Relationsarbejde	Relationsarbejde omhandler kontakt og relationer til elever, kolleger, forældre og skolens ressourcepersoner.	Den studerende kan varetage det positive samarbejde med elever, forældre, kolleger og andre ressourcepersoner og reflektere over relationers betydning i forhold til undervisning samt elevernes læring og trivsel i skolen	Praktiklæreren vil med udgangspunkt i egen lærerpraksis vise og vejlede i, hvordan man som lærer kommunikerer med elever i undervisningen - både verbalt og nonverbalt. Observation af studerende og videotagelser kan indgå i arbejdet. Praktiklæreren giver den studerende mulighed for at etablere en kontakt til forældrene - primært i relation til den under-

			visning, den studerende har planlagt og vil gennemføre. Endvidere i det omfang det er muligt og relevant inddrage ressourcepersoner. Praktiklæreren vil give feed back på den enkelte studerendes mål for relationsarbejdet
--	--	--	---



3. Forventninger til hinanden – vejledning

Her beskrives forventninger og rollefordeling til praktikkens parter.

Studerende

- Du kommer med nysgerrighed, åbent sind og arbejdsglæde og iver. Du tager medansvar for din praktik og din uddannelse i det hele taget
- Du møder elever, forældre og ansatte med godt humør og lyst til læreropgaven
- Du tager praktikken alvorligt, og ser på perioden som et slags ansættelsesforhold hvor du i samarbejde med praktikgruppen og praktiklærerne varetager undervisning og andre læreropgaver. Derfor er du også indstillet på, at praktikken betragtes som et fuldtidsarbejde med samme mødetider som skolen pædagogiske personale
- Du er forberedt til praktikperioden - du møder op til det første planlægningsmøde på praktikskolen, har sat dig ind i skolens uddannelsesplan, holder dig ajour med og responderer på mails fra praktik-lærerne og lige såvel overholder aftaler - som fx fremsendelse af undervisningsplan
- Du er velforberedt til både undervisnings- og vejledningstimer
- Du indgår aktivt i skolens liv. Du tager del i alle aktiviteter og i dit samarbejde med medstuderende og praktiklærere (forskellige former for undervisning, vejledning, møder, teamsamarbejde, ekskursioner mm.) - og forholder dig i den forbindelse aktivt til egen læring

- Du er åben over for vejledning respons
- Du optræder ansvarligt i alle forhold som rollemodel for eleverne, og du er bevidst om betydningen af egen ageren som en del af lærerjobbet
- Du er bevidst om, at man i praktikken er en del af en arbejdskultur, og at denne kan være væsentligt anderledes, end man er vant til fra læreruddannelsesstedet
- Du møder til tiden - hver dag
- Du anvender skolens procedure ved evt. sygemelding
- Du, og evt. din praktikgruppe, laver aftaler om et indbyrdes forpligtende samarbejde som evt. præsenteres for praktiklæreren
- Du, og evt. din praktikgruppe, tager i god tid initiativ til at aftale vejledningstimeres indhold og placering med praktiklærerne - ligeså for professions samtalen
- Du tager straks kontakt til praktiklærerne eller skolens praktikkoordinator, hvis der opstår problemer med praktiklærerne eller evt. medstuderende

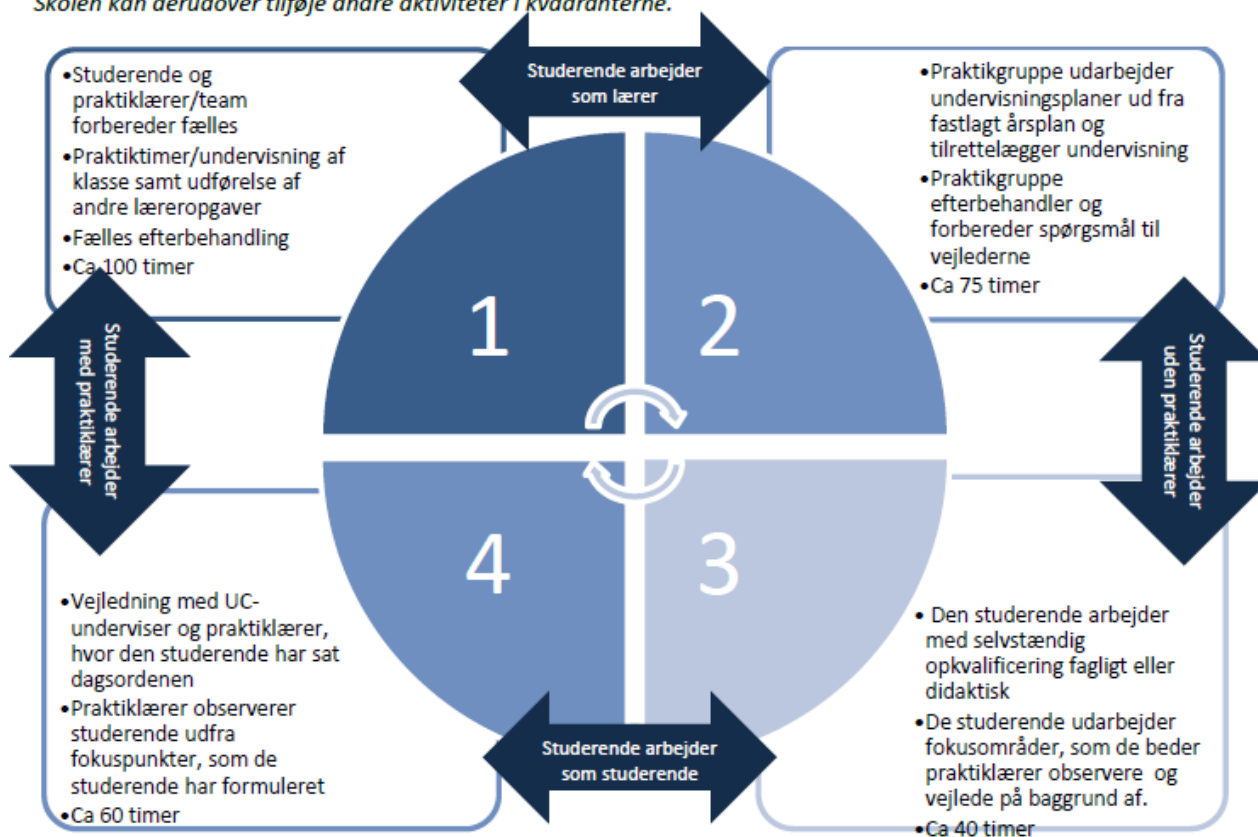
Praktikant – konkret udregning:

NB: På Bifrost har vi tilstedeværelsespligt i skemalagte undervisningslektioner m. tilhørende tid før og efter samt planlagte møder.

Eksempel på 275 timer:

Studieaktivetsmodel

Der er udarbejdet en studieaktivetsmodel, der er en national standart for typer af aktiviteter for en lærerstuderende. I praktikfaget bruges den til afklaring af forventninger til de studerende, og til hvad de studerende kan have af forventninger til de forskellige parter. Nedenfor illustrerer modellen de forskellige kategorier af studieaktiviteter, de studerende kan have i praktikken. Skolen skal placere de 275 arbejdstimer, som et praktikmodul indeholder, i de fire kvadranter. Skolen kan derudover tilføje andre aktiviteter i kvadranterne.



Skolen

- Vi er åbne for - og ser muligheder i den læringsudvikling, det giver mening at have studerende på skolen
- Vi opfatter det at have praktikanter som en ressource
- Vi er åbne overfor differentiering i praktikken, så fag og praktiklærere passer til den pågældende studerendes linjefag, kompetencer og erfaringer
- Vi udvælger motiverede praktiklærere, der har lyst til at modtage studerende og som har relevante linjefag
- Vi tager initiativ til det første møde mellem praktikanter og praktiklærere. Vi inviterer de studerende til info- og planlægningsmøde. Her vil studerende møde deres praktiklærere og sammen fastsættes fag-områder, de studerende skal undervise i - og der udveksles forventninger til hinanden med udgangspunkt i retningslinjer og skolens uddannelsesplan
- Vi finder samarbejde med de studerende frem til de relevante undervisningsfag, læreropgaver, aktiviteter, møder mm.
- Vi er åbne for at se de studerende udpeger indholdsområder og sætter dagsordenen til vejledningen
- Praktiklærerne holder sig ajour med praktikanternes fravær og deres opfyldelse af modulets mål med henblik på godkendelse af praktikken og den efterfølgende kompetencemålsprøve
- At skoleledelsen, praktikkoordinator/vejleder og ressourcepersoner er til rådighed for de studerende
- At praktikkoordinatoren sørger for at de studerende enten mundtligt eller skriftligt evaluerer den aktuelle praktik
- At praktiklærerne straks tager kontakt til skolens praktikkoordinator, hvis der opstår problemer med eller blandt praktikanterne

Rollefordeling mellem skole og uddannelsesinstitution

- Forventninger til samarbejdet og hinandens rolle og opgave afklares indledningsvist
- Info fra aktuelt studiested, fx VIA Aarhus, Silkeborg, Nr. Nisum, Jelling
- Begge parter er bevidst om både vanskeligheder og muligheder i et samarbejde på tværs af institutioner

Rammer

- Et praktikhold vil, så vidt det er muligt, følge en klasse/årgang og en lærer/team
- Et praktikhold forventes at deltage/undervise i minimum 10-12 lektioner om ugen..
Tværfaglige værksteder/projekt er 4 moduler pr. uge.
Dansk er typisk 3 moduler pr. uge. Matematik, engelsk, tysk er typisk 2 moduler pr. uge
- I disse moduler inddrages ovenstående læringsmål løbende i praktikperioden/modulet
- Derudover forventes det at praktikanterne deltager i diverse relevante aktiviteter og møder mm.
- Ligeledes forventes det, at der vil blive afholdt fem vejledningstimer pr. hold. Det kan både ske som opfølgning efter et modul og som selvstændig placerede møder og oplæg. Det aftales mellem praktikanten og praktiklæreren
- Ud over den almindelige undervisning kan der være trinmøder, lærermøder, udviklingssamtaler (skole-hjem), forældrearrangementer mm.
- Hvis den/de studerende skal deltage i uddannelsesmæssige aktiviteter på seminariet/VIA, gives der fri til dette

4. Bedømmelse

Bedømmelsen af praktikanten sker af praktiklærerne.

Det er praktiklærernes ansvar løbende at informere praktikanten/praktikanterne om, hvordan de klarer sig. Det gælder både i forlængelse af hvert undervisningsmodul og på de ugentlige møder.

Samarbejdet mellem lærerne på trinnet gør, at praktikanten bliver vurderet fra forskellige vinkler, så der kan gives rum og mulighed for sparring mellem 'de uddannede lærere', hvis der er tvivl om den/de studerendes præstation. Flere øjne og observationer som baggrund for vurderingen er også en styrke i det daglige arbejde omkring børnene.

Med andre ord, vi forsøger at give den studerende rum til både at udvikle sig-øve-og-fejle, få en fair behandling og konstruktiv vejledning i praktikperioden.

Hvis den studerende er på vej til ikke at bestå, skal lederen på Bifrost informeres og involveres.

Lederen afholder indledningsvis et oplæg for den/de studerende om værdigrundlag og helhedslinjen på Bifrost.

Lederen afholder afslutningsvis en afrundingssamtale, hvor den studerende værdsætter og evaluerer praktikforløbet på Bifrost.

Prøven på seminariet/VIA

Hvis praktikken skal afsluttes med en mundtlig prøve, har vi på forhånd valgt IKKE at ville deltage som eksaminator/censor.

5. Praktiklæreren og den praktikansvarlige

Trinkoordinatoren er overordnet ansvarlig for praktikanten på trinnet.

Praktiklærerne udvælges på baggrund af den/de studerendes ønske om trin og fag. Praktiklærerne skal være linjefagsuddannede i de ønskede fag.

Mulighedernes børn og voksne i mulighedernes skole

Det vigtige er ikke
det vi er
men det vi godt
kunne være
kan være
ikke kan være endnu
men kan og skal blive engang
være engang...

Uger Christensen

Ikke os/dem, dvs. børn, forældre og medarbejdere
vil noget i forhold til fællesskab og egen læring, et fælles mål

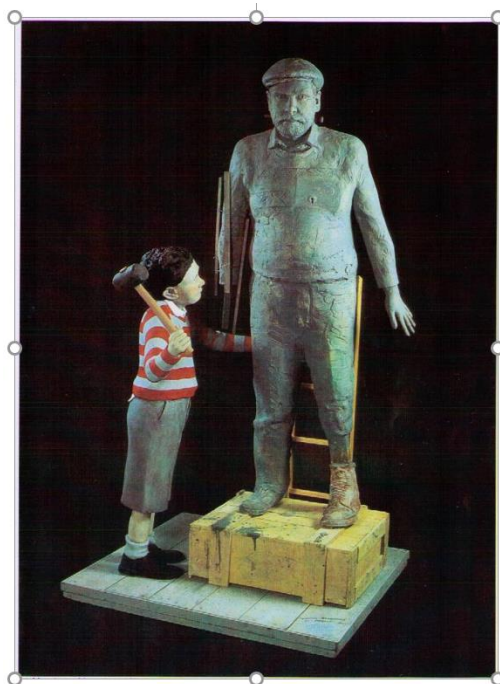


Plan for praktik på niveau 1

	Færdighedsmål: Den studerende kan	Vidensmål: Den studerende har viden om	Tilrettelæggelse på skolen
Didaktik	målsætte, planlægge, gennemføre og evaluere undervisningssekvenser i samarbejde med medstuderende og kolleger,	"kan stå mål med" folkeskolens formål og læreplaner, principper for undervisningsplanlægning, undervisningsmetoder og organisering af elevaktiviteter under hensyntagen til børnenes forudsætninger,	Praktiklæreren vil med udgangspunkt i egen lærerpraksis støtte den studerende i udformning af undervisningsplaner og her vise skriftlig års-, forløbs- og lektionsplaner med målsætning og evalueringsovervejelser. Praktiklærer og medstuderende observerer undervisningen
	redegøre for tegn på elevernes udbytte af undervisningen i forhold til formulerede mål og	evalueringsformer og tegn på elevers målopnåelse på praktikskolen/Bifrost	
	analysere undervisningssekvenser med henblik på udvikling af undervisningen,	observations-, dataindsamlings- og dokumentationsmetoder,	
Klasseledelse	lede elevernes deltagelse i undervisningen,	klasseledelse,	Praktiklæreren vil med udgangspunkt i egen praksis demonstrere og efterfølgende støtte de studerende i, hvordan vedkommende selv organiserer og rammesætter sin undervisning i praksis i en klasse med elever med forskellige forudsætninger
Relationsarbejde	kommunikere lærings- og trivselsfremmende med elever,	kommunikation, elevtrivsel, motivation, læring og elevrelationer,	Praktiklæreren vil med udgangspunkt i egen lærerpraksis vise og vejlede i, hvordan man som lærer kommunikerer med

			<p>elever i undervisningen - både verbalt og nonverbalt. Observation af studerende og video-optagelser kan indgå i arbejdet.</p> <p>Praktiklæreren giver den studerende mulighed for at etablere en kontakt til forældrene - primært i relation til den undervisning, den studerende har planlagt og vil gennemføre</p>
	<p>kommunikere med forældre om undervisningen og skolens formål og opgave,</p>	<p>skole-hjemsamarbejde,</p>	

Prøven ?



Valg

**”Mens vi skaber,
skabes vi”**

Jon-Roar Bjørkvold

Plan for praktik på niveau 2 - 2. årgang

	Færdighedsmål: Den studerende kan	Vidensmål: Den studerende har viden om	Tilrettelæggelse på skolen
Didaktik	planlægge, gennemføre og evaluere et differentieret undervisningsforløb i samarbejde med medstuderende med anvendelse af en variation af metoder, herunder anvendelsesorienterede undervisningsformer og bevægelse i undervisningen,	undervisningsmetoder, principper for undervisningsdifferentiering, læremidler og it,	
	evaluere undervisningsforløb og elevers læringsudbytte,	formative og summative evalueringsmetoder samt test,	
	observere egen praksis og den enkelte elevs læring med henblik på udvikling af undervisningen,	observations-, dataindsamlings- og dokumentationsmetoder	
Klasseledelse	udvikle tydelige rammer for læring og for klassens sociale liv i samarbejde med eleverne og	klasseledelse, læringsmiljø og klassens sociale relationer og	
Relationsarbejde	samarbejde dialogisk med elever og kolleger om justering af undervisningen og elevernes aktive deltagelse	kommunikation, involverende læringsmiljøer, motivation og trivsel,	
	kommunikere skriftligt og mundtligt med forældre om formål og indhold i planlagte undervisningsforløb	professionel kommunikation - mundtligt og digitalt	

Prøven ??

- Den studerende skal have godkendt praktikmodulet for at gå til prøve

For 2020-21

Læreruddannelsen Silkeborg Bedømmelseskema 2. praktkniveau

Navn studerende:	Klik eller tryk her for at skrive tekst.
Studienummer	Klik eller tryk her for at skrive tekst.
Praktikskole:	Klik eller tryk her for at skrive tekst.
Dato for bedømmelse	Klik eller tryk her for at skrive tekst.
Praktikbærende fag:	Klik eller tryk her for at skrive tekst.

BEDØMMELSE: For at kunne gå til praktikprøve, skal praktikken være bestået.

BESTÅET (sæt kryds)	<input type="checkbox"/>	IKKE BESTÅET (sæt kryds)	<input type="checkbox"/>	AFBRUDT (sæt kryds)	<input type="checkbox"/>
Hvis bedømmelsen er "IKKE BESTÅET" anføres dato for særlig statussamtale				Klik eller tryk for at angive en dato.	
Hvis praktikken er afbrudt anføres antal uger i praktik				Klik eller tryk her for at skrive tekst.	

Fokus	Beskrivelse Niveau	Sæt kryds	Kommentarer
Kompetenceområde - Didaktik			
Skal i samarbejde med kolleger kunne planlægge, gennemføre og evaluere undervisningsforløb med anvendelse af en variation af metoder.	Fremragende	<input type="checkbox"/>	Klik eller tryk her for at skrive tekst.
	God	<input type="checkbox"/>	
	Mindre god	<input type="checkbox"/>	
	Utilstrækkelig	<input type="checkbox"/>	
Skal i samarbejde med kolleger kunne differentiere undervisningen og inddrage forskellige former for læremidler og IT.	Fremragende	<input type="checkbox"/>	Klik eller tryk her for at skrive tekst.
	God	<input type="checkbox"/>	
	Mindre god	<input type="checkbox"/>	
	Utilstrækkelig	<input type="checkbox"/>	
Skal evaluere undervisningsforløb og elevers læringsudbytte	Fremragende	<input type="checkbox"/>	Klik eller tryk her for at skrive tekst.
	God	<input type="checkbox"/>	
	Mindre god	<input type="checkbox"/>	
	Utilstrækkelig	<input type="checkbox"/>	
Skal kunne observere egen praksis og den enkelte elevs læring med henblik på udvikling af undervisning.	Fremragende	<input type="checkbox"/>	Klik eller tryk her for at skrive tekst.
	God	<input type="checkbox"/>	
	Mindre god	<input type="checkbox"/>	
	Utilstrækkelig	<input type="checkbox"/>	
Kompetenceområde - Klasseledelse			
Skal udvikle tydelige rammer for læring og for klassens sociale liv i samarbejde med eleverne	Fremragende	<input type="checkbox"/>	Klik eller tryk her for at skrive tekst.
	God	<input type="checkbox"/>	
	Mindre god	<input type="checkbox"/>	
	Utilstrækkelig	<input type="checkbox"/>	
Kompetenceområde - Relationsarbejde			
Skal samarbejde dialogisk med elever og kolleger om justering af undervisningen og elevernes aktive deltagelse	Fremragende	<input type="checkbox"/>	Klik eller tryk her for at skrive tekst.
	God	<input type="checkbox"/>	
	Mindre god	<input type="checkbox"/>	
	Utilstrækkelig	<input type="checkbox"/>	
Skal kommunikere mundtligt og skriftligt med forældre om formål og indhold i planlagte undervisningsforløb	Fremragende	<input type="checkbox"/>	Klik eller tryk her for at skrive tekst.
	God	<input type="checkbox"/>	
	Mindre god	<input type="checkbox"/>	
	Utilstrækkelig	<input type="checkbox"/>	

Plan for praktikken niveau 3

	Færdighedsmål: Den studerende kan	Vidensmål: Den studerende har viden om	Tilrettelæggelse på skolen
Didaktik	planlægge, gennemføre og evaluere længerevarende undervisningsforløb under hensyntagen til elev- og årsplaner i samarbejde med medstuderende og skolens øvrige ressource-personer,	organisations-, undervisnings-, og samarbejdsformer,	
	evaluere elevers læringsudbytte og undervisningens effekt og	metoder til formativ og summativ evaluering og	
	udvikle egen og andres praksis på et empirisk grundlag.	observations-, dataindsamlings- og dokumentationsmetoder.	
Klasseledelse	lede inklusionsprocesser i samarbejde med eleverne.	læringsmiljø, inklusion, konflikthåndtering og mobning.	
Relationsarbejde	støtte den enkelte elevs aktive deltagelse i undervisningen og i klassens sociale liv, samarbejde med forskellige parter på skolen, og	anerkendende kommunikation, og ligeværdigt samarbejde, inklusionsprocesser og	
	kommunikere med forældre om elevernes skolegang.	Processer, der fremmer godt skole-hjem-samarbejde og samarbejdsformer ved forældremøder og forældresamtaler og kontaktgrupper.	

Eksamen ??

- Praktikken afsluttes med en kompetencemålsprøve, der er en individuel mundtlig prøve
- Den studerende skal have godkendt praktikmodulet for at gå til prøve

OBS: Hvis praktikken skal afsluttes med en mundtlig prøve, har vi på forhånd valgt IKKE at ville deltage som eksaminator/censor.

Til alle faglige undervisningsforløb udarbejdes en såkaldt "Undervisningsplan på Bifrost". Det gælder også for praktikanter. Nedenfor ses en skiveramme.

Se eksempler på undervisningsplaner på hjemmesiden under fanen "Selvevaluering"

Til alle undervisningsforløb skal laves (og indsættes i hæftet):

Emne	Her skrives
Tema	
Fag	
Klasse	
Formål hvorfor er forløbet/indholdet relevant set i forhold til - værdigrundlag - emnet - fag-faglighed	
Faglige mål hentes fra Forenklede fællesmål (Marker gerne på oversigten, der indsættes)	
Bløde kompetencer Hvad sættes der fokus på fra - forandrings- - lærings- - relations- og meningskompetencen	
Struktur Hvordan er forløbet struktureret, fx mht. fællesoplæg, debat, aktiviteter fælles/ gruppevis/individuel, deadlines ...	
Værdsættelse og evaluering i processen som ved afrunding - individuelt og fælles - mundtligt og skriftligt	